

Une nouvelle espèce de *Lacerta* (Lacertilia, Lacertidae) du sud-est de l'Iran

par Mohammad BALOUTCH *

Résumé. — *Lacerta mostoufii* (espèce voisine de *L. saxicola*) a été trouvée dans le sud-est de l'Iran.

Abstract. — Description of *Lacerta mostoufii*, obviously allied to *L. saxicola* from Southeastern Iran.

Trois exemplaires de *Lacerta* recueillis par l'auteur dans la province de Balouchestan dans le sud-est de l'Iran n'ont pu être attribués à aucune espèce actuellement connue ; ils sont cependant très proches de *Lacerta saxicola* Eversmann, 1834.

Ces spécimens ont été récoltés dans le voisinage des monts Malek Mohammad entre 800 et 1 000 m d'altitude pendant une expédition vers le Dasht-e Lut ou désert central de l'Iran, au mois de mai 1972 ; ils ont été déposés au Musée national iranien d'Histoire naturelle, connu sous le nom de Muzé-ye Melli-ye Tarikh-e Tabi'i (MMTT), Department of the Environment, Tehran.

Lacerta mostoufii n. sp.

Dédié au Pr. Ahmad Mostoufi, membre de la Faculté des Lettres, chef de l'expédition.

HOLOTYPE : MMTT 1582, mâle adulte de Deh Salm, à environ 200 km au nord des monts Malek Mohammad, 31°12'N, 59°19'E, altitude 800 m ; 12 mai 1972, récolté par M. BALOUTCH.

PARATYPES : MMTT 1583-84, 2 juvéniles recueillis dans les monts Malek Mohammad, altitude 1 000 m, à 100 km environ au nord-ouest de Nosrat Abad ; 20 mai 1972, par M. BALOUTCH.

DESCRIPTION DE L'HOLOTYPE

La tête et le corps sont modérément déprimés ; le museau, de l'extrémité à l'angle des mâchoires, est plus long que large ; la longueur de la tête est comprise 4 fois dans la distance préanale ; le cou est plus étroit que la tête ; les pattes postérieures atteignent l'aisselle des pattes antérieures ; le pied est 1 fois et 1/8 aussi long que la tête : les doigts sont cylindriques, comprimés ; la longueur de la queue est légèrement supérieure au double de celle de la tête et du corps réunis ; elle est cylindrique et déprimée à sa base.

Toutes les plaques céphaliques sont lisses et convexes ; la nasale antérieure est en contact avec la rostrale ; la nasale postérieure touche à peine la rostrale et est en contact

* Département de Biologie, Faculté des Sciences, Université de Téhéran, Iran.

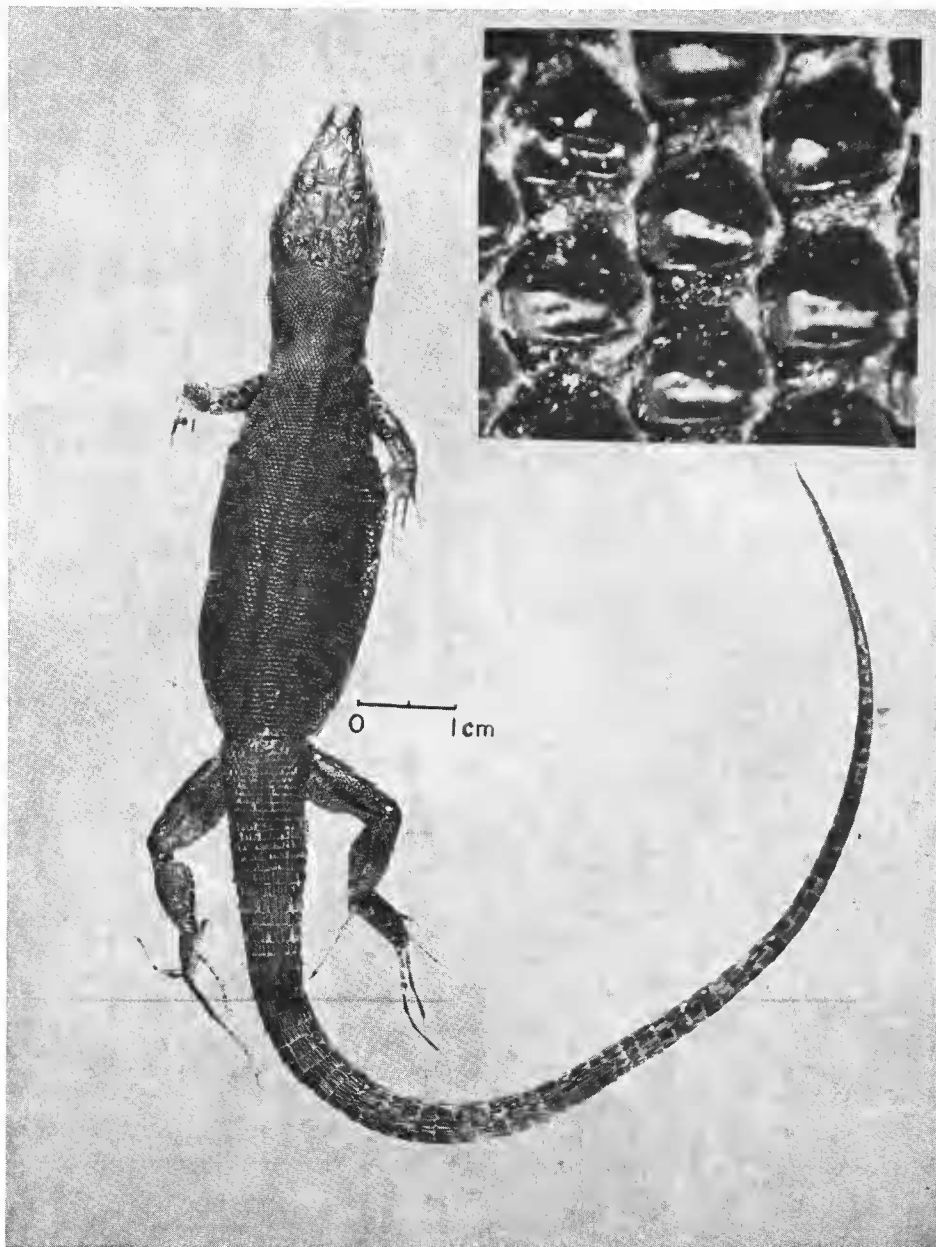


FIG. 1. — *Lacerta mostoufi* n. sp., vue dorsale et écailles dorsales agrandies.

avec la première labiale ; la suture entre les nasales est environ 1/10 de la longueur de la frontonasale ; la frontale, étroite en arrière, est 1 fois 1/2 aussi longue que large et aussi longue que la distance qui la sépare de l'extrémité du museau ; la longueur de la pariétale est 1 fois 1/2 aussi longue que large ; l'interpariétale est un peu plus de la moitié aussi longue que la frontopariétale ; il y a 4 supraoculaires, la première et la quatrième sont petites et triangulaires, la deuxième est la plus longue et la plus large, la 3^e est plus petite que la 2^e : la frontale n'est pas séparée des supraoculaires par des granules ; il y a 7 supra-iliaires, la première est la plus longue ; il y a une série de granules entre les supraoculaires et les suprailiaires ; la rostrale est deux fois aussi large que haute ; la loréale antérieure plus étroite que haute, plus courte que la seconde et lisse ; les écailles temporales sont aplaties, lisses ; une plaque tympanique est présente ; la paupière inférieure est translucide, couverte de petites écailles ; 6 paires de plaques mentonnières, les 3 antérieures en contact sur la ligne centrale, les 6^e séparées des infralabiales par deux rangs d'écailles longues et étroites ; le repli gulaire forme une collerette libre, denticulée, composée de 12 plaques ; les écailles dorsales sont carénées : il y a 46 rangées transversales au milieu du corps ; les plaques ventrales sont plus larges que longues formant une série longitudinale droite de 25 rangées transversales dont la plus longue contient 6 plaques ; on compte 7 préanales ; le dessus des pattes antérieures est lisse avec des écailles hexagonales agrandies ; les écailles de la face supérieure du tibia sont semblables aux écailles dorsales mais un peu plus petites ; des écailles agrandies couvrent presque toute la face inférieure du tibia ; il y a 10 à 15 pores fémoraux de chaque côté, chaque série étant séparée de l'autre par trois écailles ; le dessous du 4^e orteil présente 25 écailles ; les écailles supérieures de la queue forment des anneaux fortement carénés ; le dessous de la queue est lisse à la base ; on compte 26 écailles le long de l'arrière de l'ouverture anale.

	MMTT 1582 (Holotype) ♂	MMTT 1583 (Paratype) Juv.	MMTT 1584 (Paratype) Juv.
L. corps (mm)	65	55	44
L. queue (mm)	123	123	123
Nb. écailles gulaire	23	22	17
Nb. rangées éc. dorsales	46	46	46
Éc. ventrales	nb. rg. longit.	25	27
	nb. rg. transv.	6	6
Nb. pores fémoraux à gauche	15	17	10
Nb. pores fémoraux à droite	15	19	11

REMARQUES : Cette nouvelle forme diffère de *Lacerta saxicola deflippi* (Camerano, 1877) par la présence d'écailles dorsales carénées, d'écailles supraoculaires fortement carénées et par la coloration.

Coloration (en alcool) : dos entièrement noir, région gulaire blanchâtre ainsi que la face inférieure des pattes et des doigts. Les grandes écailles ventrales sont d'un noir brillant avec des bords incolores.

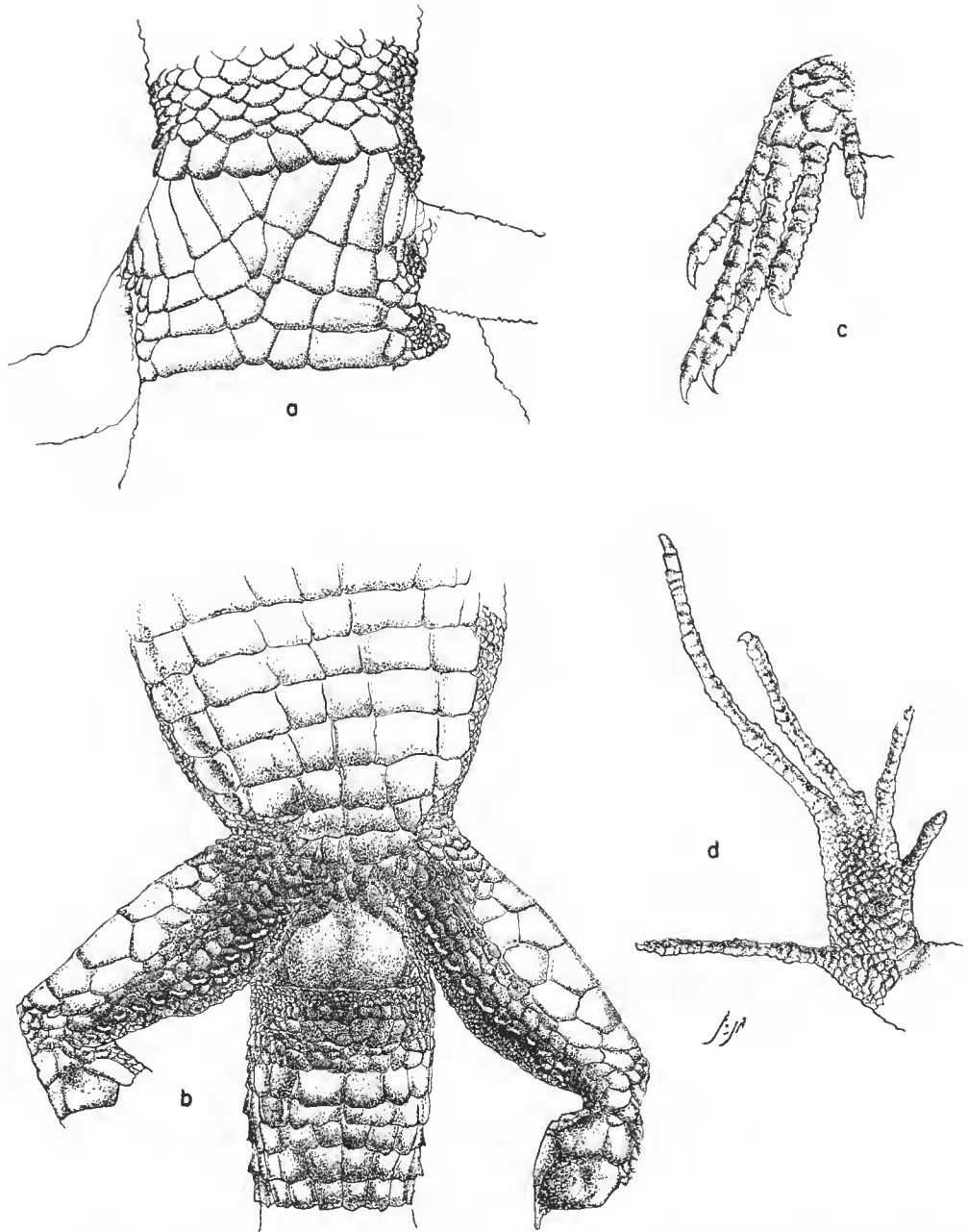


FIG. 2. — *Lacerta mostoufi* : a, collerette, face ventrale ; b, régions anale et fémorales ; c, patte antérieure ; d, patte postérieure.

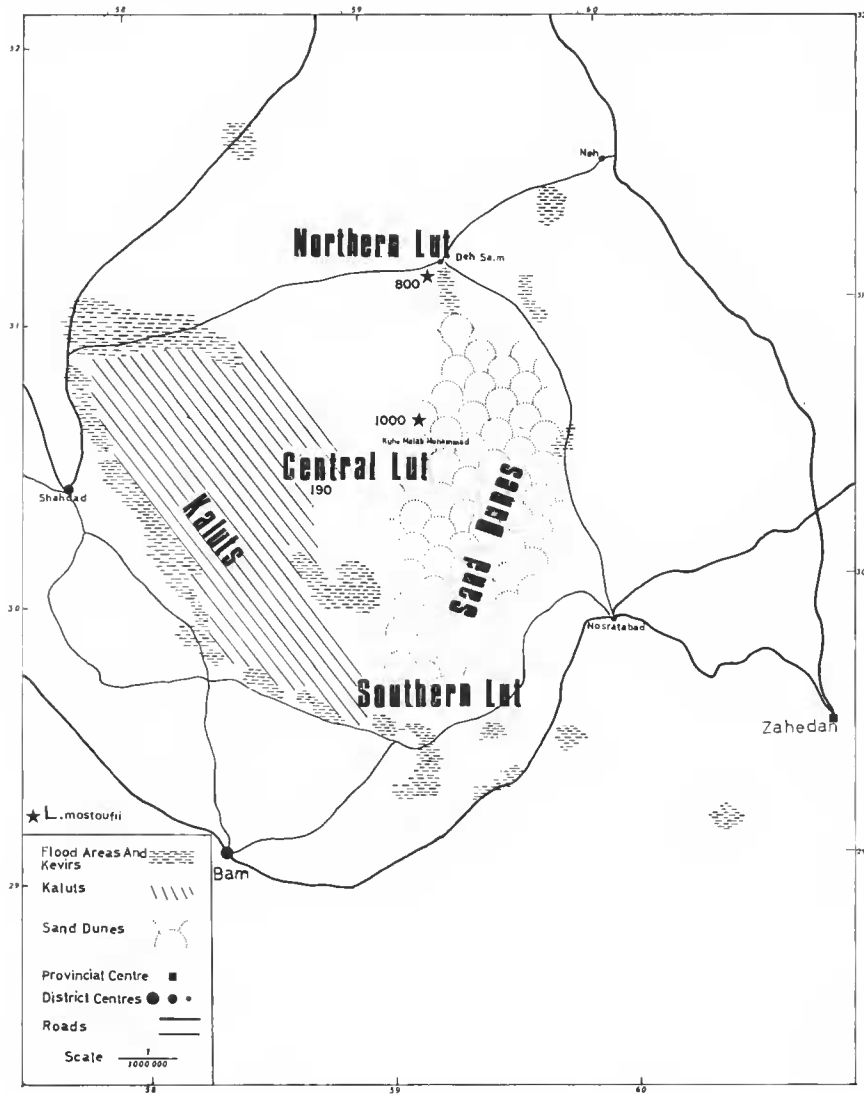


FIG. 3. — Distribution géographique de *L. mostoufi*.

La couleur de l'animal vivant est grise ou olivâtre sur le dos. La face inférieure du fémur est jaune pâle ; le ventre est grisâtre ou noir.

HABITAT

Les monts Malek Mohammad où ont été récoltés les paratypes sont situés dans le secteur nord du désert de Lut. Dans cette région, les pluies sont rares et faibles et l'humidité

dité du sol est très basse. Le sol a une forte teneur en sel et les températures élevées atteignent 45°C. L'évaporation au sol est intense et le vent violent. Toutes ces conditions sont vraiment peu favorable à la vie. Néanmoins on voit pousser quelques plantes comme *Calligonum*, *Seidlitzia*, *Artemisia herba-alba*. Les pluies ne tombent qu'en saison froide, d'octobre à mai.

Le village de Deh Salm, où a été récolté l'holotype, a de nombreux arbres et d'autres formes de végétaux. La végétation décroît en densité près de la montagne où il n'y a plus d'arbustes. Les arbres typiques du village comprennent plusieurs sortes de palmiers dattiers et dans le voisinage de l'agglomération des *Tamarix*, *Seidlitzia*, *Calligonum* et *Haloxylon*. Le sol est surtout sableux. Les précipitations sont plus abondantes dans cette région, ce qui explique une couverture végétale plus dense que dans les monts Malek Mohammad.

RÉFÉRENCES BIBLIOGRAPHIQUES

- ANDERSON, S. C., 1963. — Amphibians and Reptiles from Iran. *Proc. Calif. Acad. Sci.*, (4), **31** : 417-498, 15 fig.
- 1966. — The Turtles, Lizards, Amphibians of Iran. Univ. Microf. Inc. Ann Arbor Michigan : 1-324.
- BLANDFORD, W. T., 1876. — Eastern Persia. An account of the journeys of Persian Boundary Commission 1870-71-72. Vol. II. The Zoology and Geology. London ; viii + 516 p., pl. 14-28.
- BOULENGER, G. A., 1920-1921. — Monograph of the Lacertidae. I et II.

Manuscrit déposé le 24 mars 1976.

Bull. Mus. natn. Hist. nat., Paris, 3^e sér., n^o 417, nov.-déc. 1976,
Zoologie 294 : 1379-1384.

Achevé d'imprimer le 28 février 1977.